

Montážní návod pro komínový nástavec CIKO® NEREZ

Před instalací komínového nástavce CIKO NEREZ

Pro dostatečné zadní odvětrání izolace ve zděné části komínového systému je nutno do poslední zděné vrstvy vyříznout do jedné z cihelných tvarovek **otvor pro vložení mřížky** (100x100 mm). **Komínová izolace** pak musí být seříznuta na úrovni spodní hrany této mřížky tak, aby byla zajištěna funkce zadního odvětrání komínového tělesa (viz. obr. 1). Nerezový nástavec v tomto provedení neumožňuje přívod vzduchu ke spotřebiči komínem. Pokud je přívod vzduchu vyžadován, je nutno zvolit individuální řešení po konzultaci s projektantem a technickým oddělením CIKO.

Poslední vložka ve zděné části komínového systému musí být seříznuta 50-70 mm pod horní rovinou zděného komínového pláště (a tedy i deskou přechodového dílu), aby mohlo docházet k dilatačním pohybům komínových vložek, způsobeným ohříváním komínového průduchu. Při nedodržení této dilatační mezery **hrozí poničení komínových vložek a celkové znehodnocení komínu.**

(Při instalaci komínového nástavce CIKO NEREZ na jiný typ komínového tělesa je třeba postupovat podobným způsobem.)

Založení komínového nástavce CIKO NEREZ

Založení komínového nástavce CIKO NEREZ se provádí pomocí **přechodového dílu** (viz. obr. 2) a **upevňovací sady ukončení CSU**.

Do rohových čtvercových otvorů poslední cihelné tvarovky je třeba zasunout připravené nerezové šrouby s mirelonovými záslepkami (viz. obr. 3) tak, aby dřík šroubu se závitem dostatečně vyčníval nad rovinu tvarovky. Ze šroubu sundáme křídlovou matici a podložku s těsněním. Poté v kbelíku smícháme sypkou zálivkovou směs s 0,11 ltr. vody, důkladně promícháme a vzniklou zálivkovou hmotou zalijeme šrouby v rohových otvorech. Přitom kontrolujeme svislost jednotlivých šroubů, které budou tvořit kotvící prvky pro přechodový díl (viz. obr. 4). Do přechodového dílu nerezového nástavce je třeba vyvrtat otvory pro nasazení na připravené kotvící prvky – dříky šroubů*. Přesně změříme rozteče ukotvených dříků šroubů, tyto rozměry přeneseme na desku přechodového dílu a vyvrtáme otvory (průměr 10 mm, doporučujeme kobaltový vrták).

* Pokud se zděná část komína vyztužuje pomocí výztuže CKOV a zálivky CZS, je možno alternativně místo šroubů z upevňovací sady využít pro ukotvení přechodového dílu konce závitových tyčí ze sady výztuže CKOV.

Spodní jednoplášťový nerezový nátrubek, který je součástí přechodového dílu, se zasune do seříznuté komínové vložky cihelného komínu CIKO. Předvrtaná deska přechodového dílu se tak nasadí na připravené kotvící prvky ze sady CSU a následně se po nasazení těsnících podložek celá sestava přitáhne křídlovými matkami.

Přechod mezi cihelným a nerezovým komínem **musí být proveden pod nebo nad** střešní rovinou, nikdy nesmí být v úrovni střešní konstrukce – deskou přechodového dílu je totiž přenášeno teplo, které může ohrozit hořlavé střešní konstrukce!!!

a) Komínový nástavec CIKO NEREZ začínající nad střešní rovinou

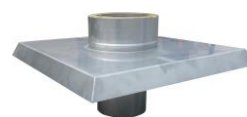
Pokud je přechod ze zděného komínového systému na nástavec CIKO NEREZ umístěn **nad** rovinou střešní krytiny, je **deska přechodového dílu zvětšena o přesah 5 cm a opatřena okapničkou**, tvoří tak zároveň i krycí desku **zděného** komínového systému. Část komínu s cihelným pláštěm nad střešní rovinou je nutno oplechovat. Volné vyložení komína nad přechodovým dílem je max. 1,5 m, při vyšší výšce je nutno použít kotvení (např. tříbodovou objímku k uchycení lanek nebo teleskopických tyčí) nebo příplatkové klínové zpevnění přechodového dílu a první roury. Nad posledním kotvícím bodem nesmí volné vyložení překročit 3 metry.

b) Komínový nástavec CIKO NEREZ začínající pod střešní rovinou

V případě, kdy je komínový nástavec založen již **pod** střešní rovinou, je standardně používán také přechodový díl s okapničkou, ale v odůvodněných případech může být použit i přechodový díl s rozměry desky 400x400 mm (bez okapničky).



Obr. 1.



Obr. 2.



Obr. 3.



Obr. 4.



Podstřešní nástavec se v místě průchodu krovem kotví ke konstrukci krovu pomocí kominového držáku. Mezi kominovým držákem a hořlavou konstrukcí krovu musí být umístěna **nehořlavá podložka** (např. z materiálu SILCA tl. 50 mm). Volné vyložení komína nad držákem je max. 3 m. Při celkové výšce nástavce do 3 m je možné použití kominového držáku nahradit klínovým zpevněním přechodového dílu a první roury (příplatkové provedení).

Prostup střechou je zajištěn střešním lemováním, které je dodáváno dle sklonu střechy a typu střešní krytiny. Lemování se při montáži navlékne na kominové těleso. Aby nedocházelo ke stékání dešťové vody po kominovém tělese, instaluje se nad lemování protidešťová manžeta (límelec), která zakrývá mezeru mezi pláštěm kominového tělesa a střešním lemováním. Tuto manžetu (límelec) je při montáži na plášť kominového tělesa je nutno **podložit těsněním nebo podlepit** silikonovým tmelem.

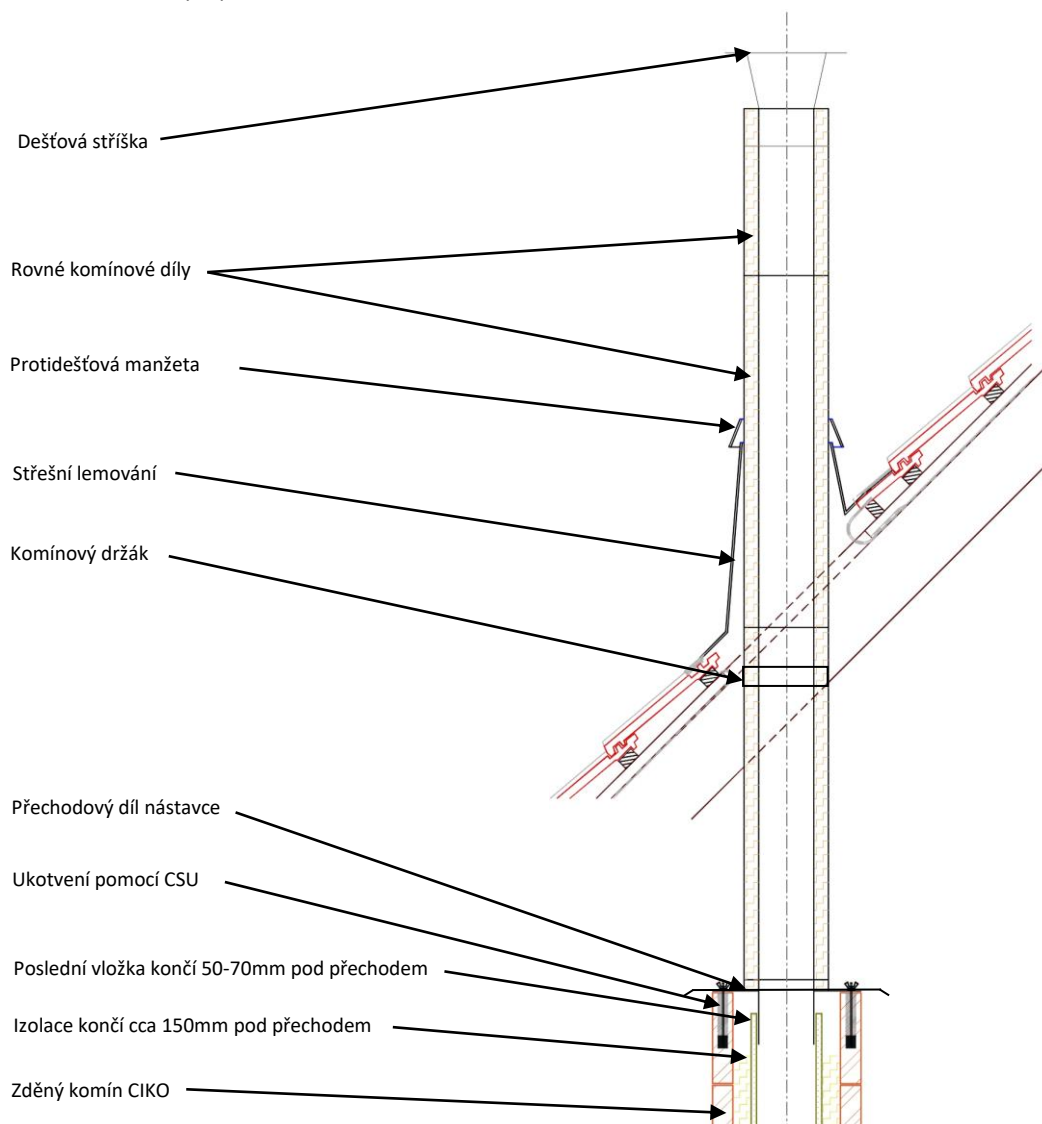


Montáž kominových dílů nástavce CIKO NEREZ

Rovné kominové díly se sestavují zasunutím do sebe a **zajištěním spoje spojovací sponou**, u které se po zapnutí oba šrouby dotáhnou imbusovým klíčem. Ke každému kominovému dílu je dodávána jedna spojovací spona. Uzávěr vyústění (kónický nebo s kominovou stříškou) se zasune do posledního rovného kominového dílu (u systému CIKO COMPLEX se spoj roury a ukončovacího dílu sponou nezajišťuje).

!!! Důležité upozornění - plášť kominového nerezového nástavce musí být vzdálen min. 75 mm od hořlavých konstrukcí. !!!

Řez nerezovým kominovým nástavcem založeným pod střešní rovinou:



verze 11/2024