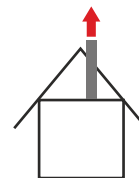


Montážní návod - třívrstvý nerezový svislý kouřovod s funkcí komína



NEŽ ZAČNETE

System CIKO® NEREZ je univerzální třívrstvý systém sloužící k odvodu spalin od spotřebiče. System je odolný proti vlhku a proti vyhoření sazí, je vhodný pro podtlak i přetlak. Je určen k montáži především uvnitř v budovách. Výsledné komínové těleso musí odpovídat základním požadavkům na komíny dle ČSN 73 4201 a dalším platným normám a zákonům.

Odstup komínového tělesa od hořlavých konstrukcí (např. trámu, fasády) musí být **minimálně 10 - 150 mm** (podle provedení a použití komínového systému, viz. Prohlášení o vlastnostech a Návod na zabudování nerezových komínových systémů CIKO do stavby). Před vlastní montáží třívrstvého nerezového komínového systému je nutno pečlivě zaměřit především jeho umístění a propsty stropem nebo střešní konstrukcí.

1.krok - přípravné práce

Nejprve je nutné vyřešit návrh založení komína, obvykle v konstrukci střechy nebo stropu. Způsob založení ve většině případů spočívá v nutnosti umístit v rámci konstrukce stavby ocelové profily navržené projektantem (např. Zakládací profily ZP1 nebo ZP2), které budou přes nehořlavou podložku přenášet zatížení komína ze zakládací desky do okolních konstrukcí. V některých případech lze zakládací desku usadit na strop (např. betonové stropy - příklady založení viz. obr. 2) nebo na stěnu (např. designové založení WHD).

Konstrukční prvek pro založení komína není součástí komponentů komína, jeho řešení musí objednatel komína konzultovat s projektantem jak z hlediska únosnosti, tak požární ochrany ostatních stavebních konstrukcí.

Následuje příprava dalších postupů konstrukcemi a zjištění možností kotvení k ostatním stavebním konstrukcím (kotvicí materiál není součástí dodávky komína, je třeba ho volit podle materiálu a charakteru stavební konstrukce). Komínové těleso zajišťují proti pohybu stěnové držáky WHV, které musí být v případě montáže k hořlavým konstrukcím v neprovětrávané mezeře kotveny pouze přes podložky z nehořlavých a pevných materiálů (viz. obr. 3).

2. krok - samotná montáž

Založení komína spočívá obvykle v přišroubování zakládací desky BPZK k již připravené konstrukci. Dle návrhu tělesa se dále na spodní hrdlo desky montuje krátký díl se zdvojeným hrdlem (LxETWF) - přinýtováním a stažením pomocí spony (u designového držáku WHD je zdvojené hrdlo již součástí držáku). Případné atypické komponenty řeší samostatné detaily provedené projektantem v PD.

Dále se na horní část zakládací desky připraví otevřená spona K a na hrdlo se nasune první komponent - např. roura L10 nebo jiný komponent dle návrhu komína. Spona se zajistí šrouby a dotáhne imbus klíčem. Takto postupujte i v případě spojování dalších komponentů. Pro lepší stabilitu je možné obvodový plášť jednotlivých dílů pod sponami snýtovat.

Nejdále 4m od zakládací desky (BPZK) je nutno použít druhý kotevní bod (držáky WHV nebo S, kotvení CKK). Při delších komínových sestavách se používají k montáži stěnové držáky (WHV), kdy vzdálenost mezi těmito držáky může být max. 4m. Poslední kotevní bod se nejčastěji montuje přes nehořlavou podložku na krokvě, krokvěni výměny, či do skladby konstrukce střechy, apod. Od posledního kotevního bodu může být volně vyložení komína max. 3m (při použití WHV nebo CKK), respektive 1,5m při použití střešního držáku (S). Při vyšší nadstřešní části nad posledním kotevním bodem je potřeba statické zajištění pomocí teleskopických tyčí (TS) nebo lan a tříbodové objímky (SA).

Dalším krokem je případná montáž postupů z pěnového skla k budoucímu napojení difusní/pojistné fólie střechy, popř. jiných hořlavých materiálů (viz samostatný návod k montáži postupů).

Při dodržení souvisejících předpisů může být komín částečně veden i šikmo. V případě, že výška komína v místě úhybu přesahuje je vyšší než 1 m, je nad šikmým vedením zapotřebí použít mezivzpěry (např. WKVK+BPZK). Mezivzpěry jsou zapotřebí i v případě velkých stavebních výšek nebo velkých průměrů (viz. "Maximální statické montážní výšky a odstupy" v ceníku komínových dílů).

Pro průchod střešní konstrukcí použijeme oplechování komína DGB (DF pro ploché střechy). Montáž oplechování doporučujeme konzultovat s dodavatelem střešní krytiny. Oplechování se upevňuje ke střešní konstrukci. Žádným způsobem se nespojuje s tělesem komína.

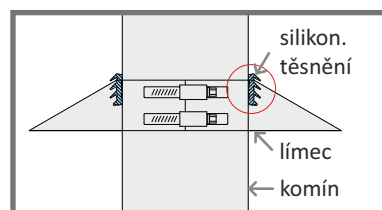
Po osazení oplechování se umístí na těleso komína (nad oplechování ve vzdálenosti cca 2cm) límeček RK, který se před utažením podlepí žáruvzdorným silikonem nebo podloží silikonovým těsněním* a stáhne se šroubem tak, aby vytvořil kónickou okapničku, která překrývá dilatační mezeru mezi oplechováním a samotným tělesem komína.

Posledním bodem je montáž stříšky RHD, která se pouze nasadí na hrdlo posledního rovného prodloužení.

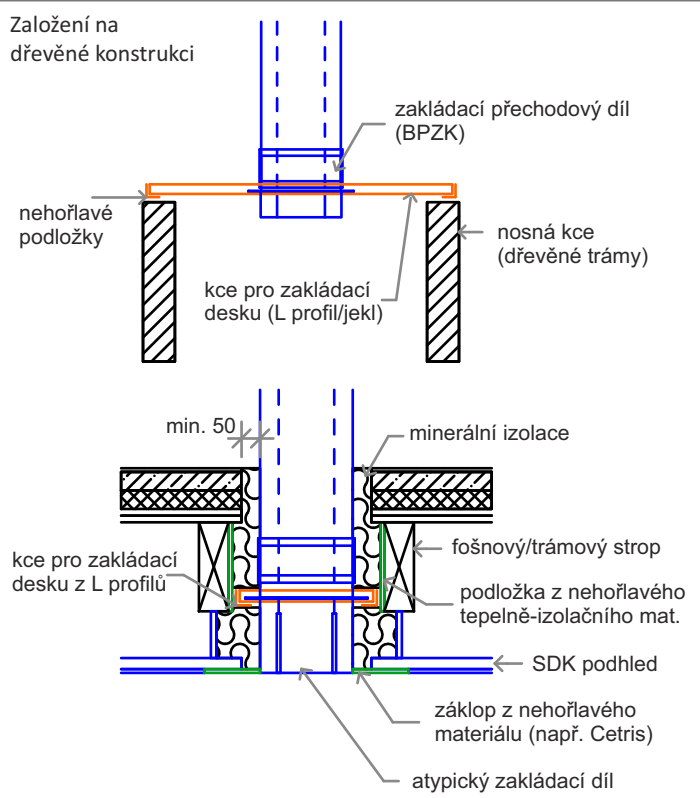
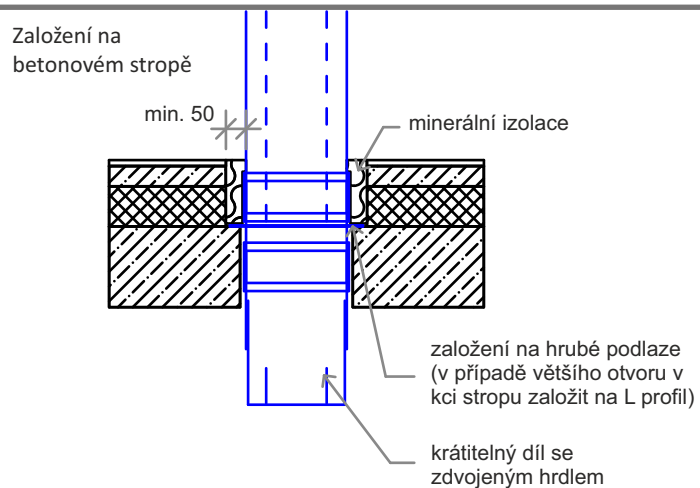
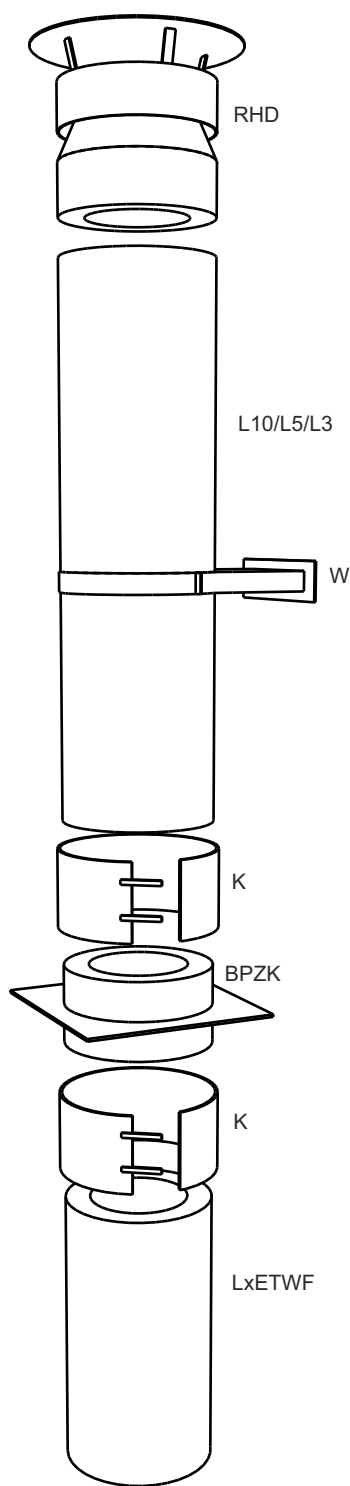
* volitelný komponent - při použití silikonového těsnění je třeba dbát na jeho opatrné nasazení přes ukončení roury, drážkami vně a směrem dolů. Límeček se pak usazuje do horní drážky - viz. obr. 1.



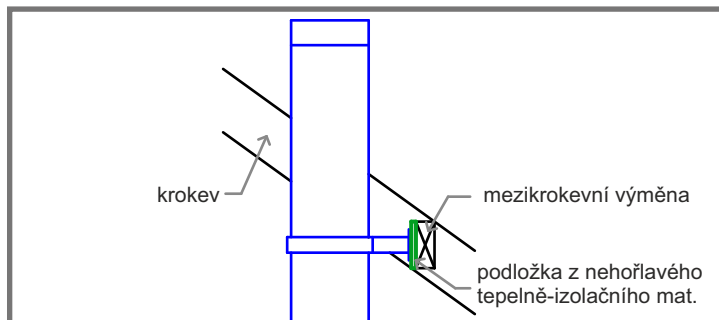
Obr.1 Nákrus usazení těsnění a límece



Obr.2 Příklad založení svislého kouřovodu s funkcí komína



Obr.3 Příklad kotvení ke střešní konstrukci



Před uvedením komínu do provozu

Pro každý komín musí být před uvedením do provozu vystavena vyhovující revizní zpráva spalinové cesty (revizním technikem), která ověří správnost provedení celé spalinové cesty včetně napojení spotřebiče na komín. Toto pravidlo platí i při napojení provizorního topidla před dokončením stavby.

Při dodržení všech montážních pokynů a norem pro užívání komínu je zaručena jeho správná funkce a dlouhodobá životnost. Porušením těchto pravidel zaniká nárok na záruku poskytovanou výrobcem.

V případě nejasností nebo dotazů prosím kontaktujte Vašeho prodejce komínů CIKO®, nebo přímo firmu CIKO s.r.o.

CIKO s.r.o.