

Montážní návod pro komínový nástavec CIKO® NEREZ

Před instalací komínového nástavce CIKO NEREZ

Pro dostatečné zadní odvětrání izolace v komínovém systému CIKO 3V UNIVERSAL nebo CIKO PRAKTIK, je nutno do poslední zděné vrstvy vyříznout do jedné z cihelných tvarovek **otvor pro vložení mřížky** (u CIKO 3V UNIVERSAL je stejná mřížka umístěna v komínové patě). **Izolace** komína pak musí být seříznuta na úrovni spodní hrany této mřížky tak, aby byla zajištěna funkce zadního odvětrání komínového tělesa (viz. obr. 1).

Poslední vložka ve zděné části komínového systému musí být seříznuta 50-70mm pod horní rovinou zděného komínového pláště (a tedy i deskou přechodového dílu), aby mohlo docházet k dilatačním pohybům komínových vložek, způsobeným ohříváním komínového průduchu. Při nedodržení této dilatační mezery **hrozí poničení komínových vložek a celkové znehodnocení komínu.**

(Při instalaci komínového nástavce CIKO NEREZ na jiný typ komínového tělesa je třeba postupovat podobným způsobem.)

Založení komínového nástavce CIKO NEREZ

Založení komínového nástavce CIKO NEREZ se provádí pomocí **přechodového dílu** (viz. obr. 2) a **upevňovací sady ukončení CSU**.

Do rohových čtvercových otvorů poslední cihelné tvarovky je třeba zasunout připravené nerezové šrouby s mirelonovými záslepkami (viz. obr. 3) tak, aby dřík šroubu se závitem dostatečně vyčníval nad rovinu tvarovky. Ze šroubu sundáme křídlovou matici a podložku s těsněním. Poté v kbelíku smícháme sypkou záливkovou směs s 0,11l vody, důkladně promícháme a vzniklou záливkovou hmotou zalijeme šrouby v rohových otvorech. Přitom kontrolujeme svislost jednotlivých šroubů, které budou tvořit kotvicí prvky pro přechodový díl (viz. obr. 4). Do přechodového dílu nerezového nástavce je třeba vyvrtat otvory pro nasazení na připravené kotvicí prvky – dříky šroubů. Přesně změříme rozteče ukotvených dříků šroubů, tyto rozměry přeneseme na desku přechodového dílu a vyvrtáme otvory (průměr 10mm, doporučujeme kobaltový vrták).

Spodní jednoplášťová nerezová vložka, která je součástí přechodového dílu, se zasune do seříznuté šamotové vložky komínu CIKO 3V UNIVERSAL nebo nerezové vložky CIKO PRAKTIK. Předvrtaná deska přechodového dílu se tak nasadí i na připravené kotvicí prvky ze sady CSU a následně se po nasazení těsnících podložek celá sestava přitáhne křídlovými matkami.

Přechod mezi cihelným a nerezovým komínem **musí být proveden pod nebo nad** střešní rovinou, nikdy nesmí být v úrovni střešní konstrukce – deskou přechodového dílu je totiž přenášeno teplo, které může ohrozit hořlavé střešní konstrukce!!!

a) Komínový nástavec CIKO NEREZ začínající nad střešní rovinou

Pokud je přechod ze zděného komínového systému na nástavec CIKO NEREZ umístěn **nad** rovinou střešní krytiny, je **deska přechodového dílu zvětšena o přesah 5cm a opatřena okapničkou**, tvoří tak zároveň i krycí desku **zděného** komínového systému. Část komínu s cihelným pláštěm nad střešní rovinou je nutno oplechovat.

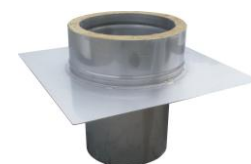
b) Komínový nástavec CIKO NEREZ začínající pod střešní rovinou

V případě, kdy je komínový nástavec založen již **pod** střešní rovinou, je rozměr desky přechodového dílu shodný s rozměry cihelného komínového tělesa (400x400mm).

Pokud je třeba, může být nástavec ukotven ke konstrukci krovu pomocí komínového lůžka. Mezi komínovým lůžkem a hořlavou konstrukcí krovu musí být umístěna **nehořlavá podložka** (např. z materiálu SILCA tl. 50mm).



Obr. 1.



Obr. 2.



Obr. 3.



Obr. 4.

Prostup střechou je zajištěn střešním lemováním, které je dodáváno dle sklonu střechy a typu střešní krytiny. Lemování se při montáži navlékne na komínové těleso. Aby nedocházelo ke stékání dešťové vody po komínovém tělese, je nutno nad lemování nainstalovat protidešťovou manžetu (límelec), která zakrývá mezeru mezi pláštěm komínového tělesa a střešním lemováním. Při montáži na plášť komínového tělesa je nutno **protidešťovou manžetu podlepit** silikonovým tmelem.

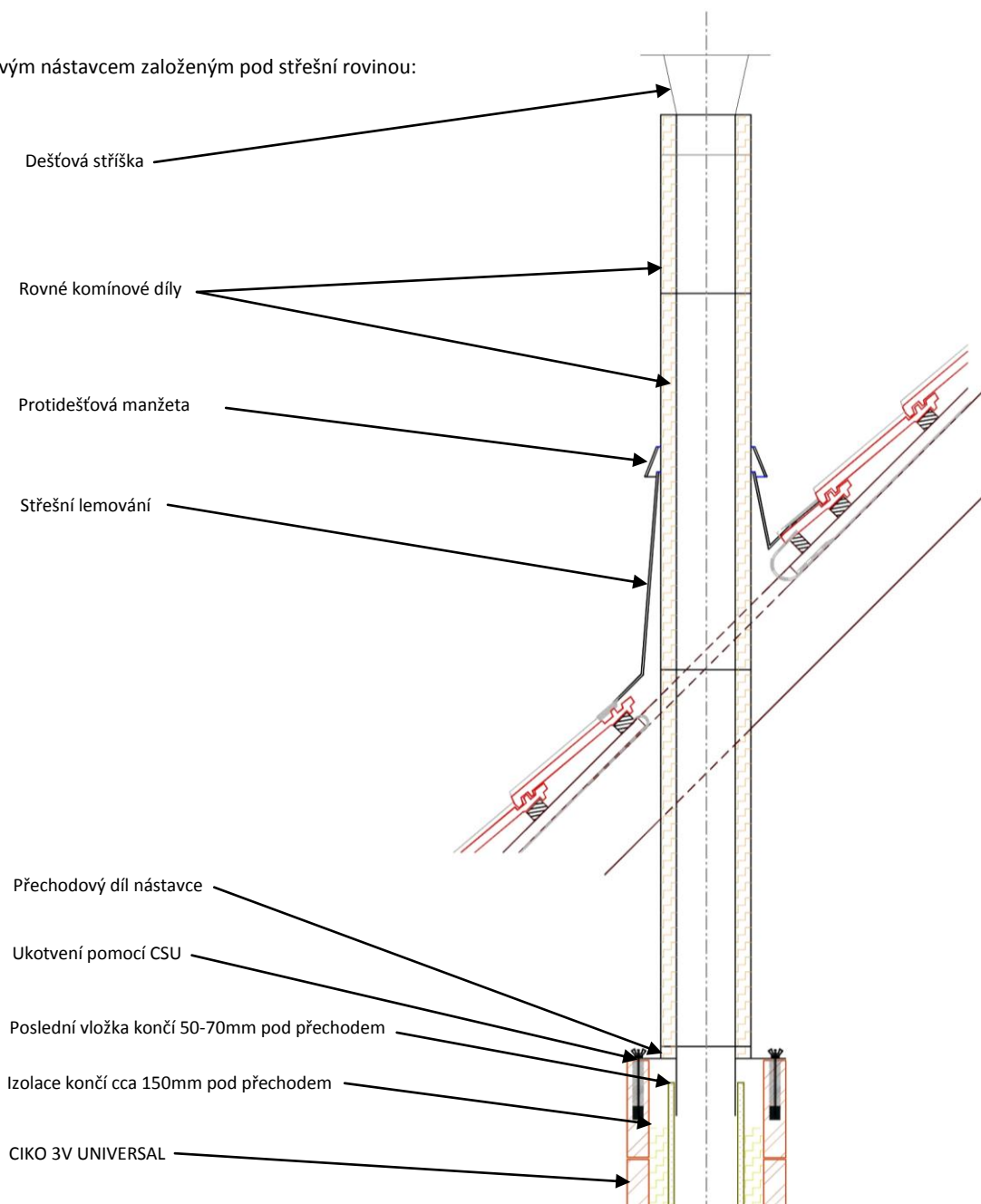


Montáž komínových dílů nástavce CIKO NEREZ

Rovné komínové díly (stavební délka 460 nebo 1000 mm, celková délka 540 nebo 1080 mm) se sestavují zasunutím do sebe a **zajištěním spoje sponou**, která se upevní dvěma šrouby (součást dodávky). Ke každému komínovému dílu je dodávána jedna spona. Uzávěr vyústění (kónický nebo s dešťovou stříškou) se zasune do posledního rovného komínového dílu a sponou se nezajišťuje.

!!! Důležité upozornění - plášť komínového nerezového nástavce musí být vzdálen min. 100mm od hořlavých konstrukcí. !!!

Řez nerezovým komínovým nástavcem založeným pod střešní rovinou:



CIKO s.r.o.