

Montážní návod - systémové komínové šachty L90 (eka compact)

NEŽ ZAČNETE

Nedílnou součástí montážního návodu je dodací list a revizní štítek s technickými parametry komínu.

Předpokladem pro fungující komín je odborné plánování a navržení (např. umístění sopouchu a čistících otvorů). Před vlastní montáží komínového systému je nutno pečlivě zaměřit především jeho umístění a prostupy stropem nebo střešní konstrukcí. Zároveň je třeba dodržet nejméně 30mm odstupu hořlavých materiálů od vnější strany šachty.

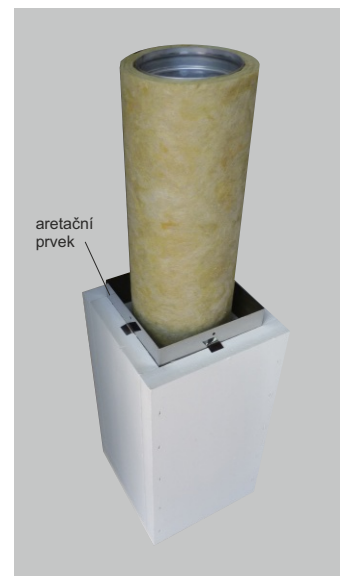
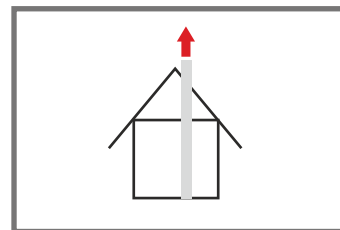
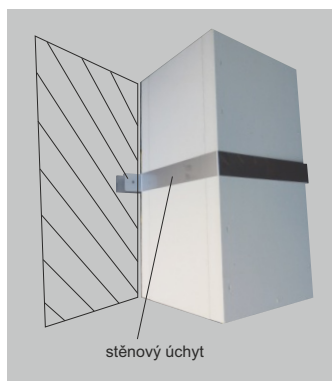
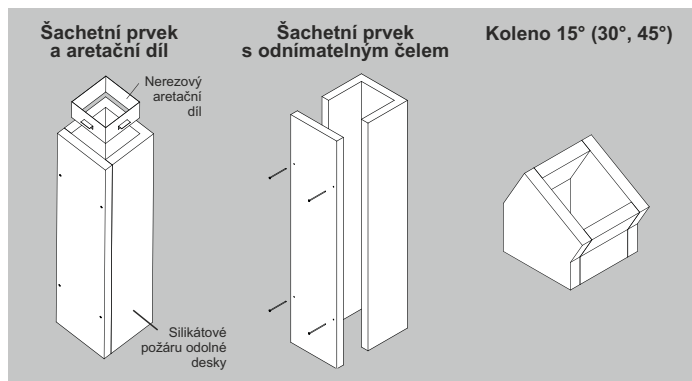
Před založením komínu musíme zajistit vhodný podklad s hydroizolací proti vlhnutí komínu od zemní vlhkosti. Vlastní montáž (slepování jednotlivých dílů) musí probíhat při teplotách nad 0°C.

Systémové komínové šachty jsou určeny především k montáži uvnitř budov. Výsledné komínové těleso musí odpovídat základním požadavkům na komín dle ČSN 73 4201 a dalším platným předpisům.

POPIS MONTÁŽE

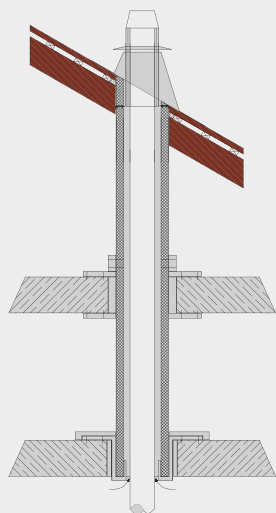
- ❑ Šachetní prvky jsou dodávány buď smontované, nebo s odnímatelnou čelní deskou. Před vlastní instalací je třeba dobře rozvrhnout, ve které části komína je potřeba použít prvek s odnímatelnou čelní deskou a kde je možno použít pevný díl. Obecně jsou prvky s odnímatelnou čelní deskou určeny pro místa instalace komínových dvířek a sopouchu. Všechny prvky s odnímatelnou čelní deskou je nutno po instalaci vnitřní spalinné cesty zkompletovat: přilepit odnímatelnou čelní desku dodaným žáruvzdorným lepidlem a přišroubovat ji všemi dodanými samořeznými šrouby. Pouze v tomto provedení dosahuje šachta požární odolnosti 90 minut!
- ❑ K založení komínové šachty použijeme základovou desku GP, šachetní prvek a zvolenou sestavu kondenzátní jímky, kontrolního (čistícího) otvoru, komínové vložky. Potřebné otvory na odvod kondenzátu a komínová dvířka vyřízneme v šachetním prvku vykrúžovací nebo jinou vhodnou pilou.
- ❑ Do spoje šachetních prvků se osazuje aretační prvek a styčné plochy všech prvků se vždy lepí žáruvzdorným lepidlem (vydatnost lepidla: cca 1kg na 3 díly délky 1,2m).
- ❑ Pokud jsou součástí dodávky i komínové vložky s distančními prvky (volitelně podle průměru), používají se po 3m výšky komína k vycentrování průřechu v šachtě. U podtlakových komínů doporučujeme spoje komínových vložek snýtovat (alespoň poslední 3m komína).
- ❑ Při instalaci sopouchu nebo kontrolního otvoru na půdě je u výřezu nutno pamatovat na teplotní roztažnost vložek.
- ❑ Každých 15m celkové výšky šachty musí být šachta zpevněna použitím vynášečské desky pro mezivzpěry.
- ❑ Při vzdálenosti stropů větší než 3m je třeba šachtu zajistit proti vylomení (např. stěnovými úchyty WBB).
- ❑ V případě šikmého vedení (max. 30°) je třeba instalovat stěnové úchyty (WBB) nad i pod šikmou část. Nad průchodem stropem se šachta stabilizuje pomocí zajišťovacího úhelníku (SW).
- ❑ Průchod šachty střešní konstrukcí musí být proveden v celé výšce. Poslední šachetní prvek se ukotví ke staticky pevné okolní konstrukci, např. pomocí příčnickového zpevnění (SP) nebo kotvení ke krovu (CKK).
- ❑ Zbývající mezera mezi šachtou a stropem se překrývá krytkou z nehořlavého materiálu.
- ❑ Šachta musí být chráněna před vlivy povětrnosti, v nadstřešní části doporučujeme 2 varianty:
 - 1) nahrazením šachty nad střechou třívrstevným nerezovým nástavcem
 - 2) překrytím šachty nad střechou návrškem ŠTUKO

Nákresy základních prvků

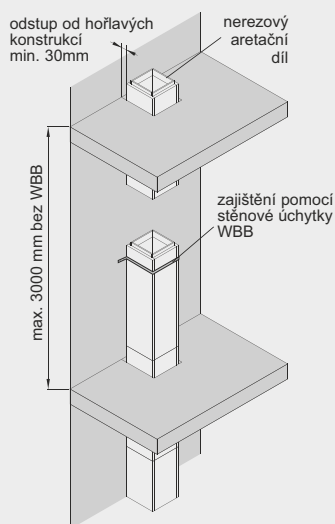


Principy řešení detailů

Princip výstavby šachty

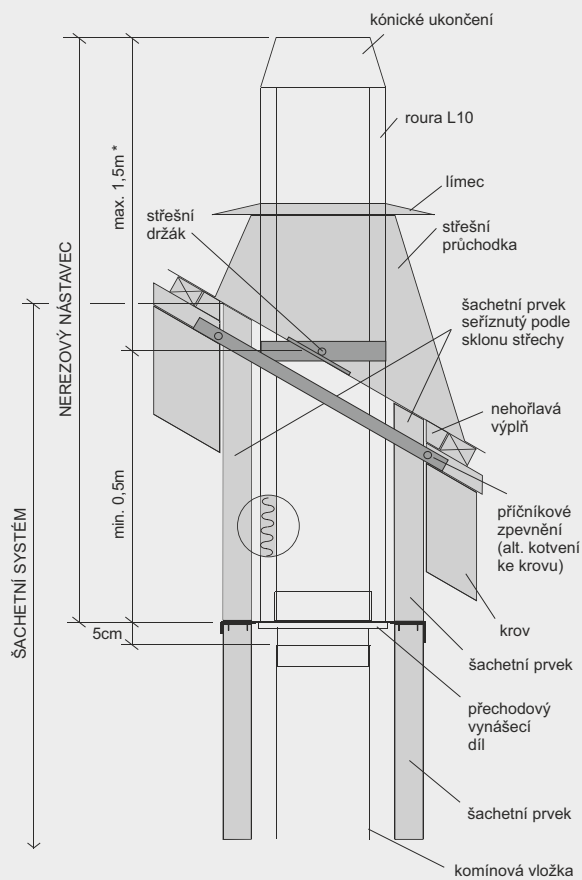


Detail ochrany proti vzpříčení



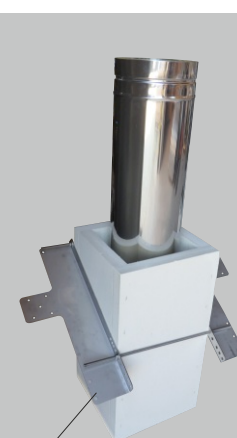
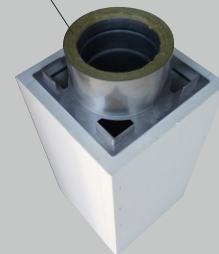
Maximální stavební výška bez stropní opěry je 5 m

Detail napojení nerezového nástavce

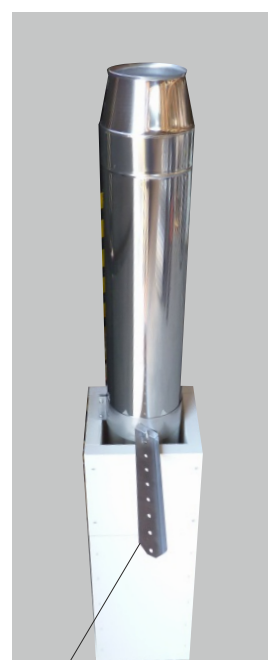


* max. volné vyložení 1,5m při dodržení předepsaných statických opatřeních, přechodovém dílu vlepeném mezi šachetní prvky a přínýtované rouře L10.

přechodový vynášecí díl pro založení nástavce je vlepen mezi šachetní prvky roura nástavce se k přechod. dílu nýtuje



příčnickové zpevnění nebo kotvení ke krovu pro ukotvení šachty



střešní držák se kotví ke krovu a zajišťuje stabilitu nerezového nástavce

MOŽNOSTI UKONČENÍ

1) Ukončení nerezovým nástavcem

- ❑ Nerezový nástavec se zakládá pod střešní rovinou přechodovým vynášecím dílem. Pro umožnění teplotní roztažnosti kominových vložek pod přechodovým vynášecím dílem nerezového nástavce se poslední vložka seřízne 5cm pod úroveň základací desky přechodového dílu.
- ❑ Do přechodového dílu se zasune třívrstvá nerezová roura, která se k němu přínýtuje (alespoň 3 nýty po 120°). Až pod úroveň střešní krytiny je nutno kolem nerezových rour lepit i šachetní prvky. Zároveň je třeba co nejvýše pod rovinou střechy instalovat a řádně ukotvit střešní držák. Poslední šachetní prvek se pak seřízne podle sklonu střechy.
- ❑ Nad střechou pokračujeme v montáži nástavce. Spoje jednotlivých rour doporučujeme před připevněním spony snýtovat. Maximální možné volné vyložení nerezového nástavce je 1,5m nad střešní držák (přip. stěnový držák), umístěný min. 0,5m nad přechodovým dílem. Pro vyšší nadstřešní část je nutno po konzultaci s technickým oddělením CÍKŮ doplnit další kotvicí prvky (např. tříbodovou objímku).
- ❑ Pro zapracování nerezového nástavce do střechy je možno použít nerezové střešní lemování (průchodka) a límeec.

2) Ukončení s komínovým návlekiem

- ❑ U varianty s komínovým návlekiem se systém ze šachetních prvků sestaví až do požadované výšky komína.
- ❑ Maximální volné vyložení nadstřešní části je 1,5m při dodržení předepsaných statických opatření. Mezi ně patří především instalace kotvení ke krovu nebo příčnickového zpevnění v úrovni krokví, případně zajištění šachty proti vylovení stěnovými úchyty (při vzdálenosti stropů/prostupů větší než 3m).
- ❑ Celou nadstřešní část komína je nutno před instalací návleku natáhnout flexibilním lepidlem a perlínkou, aby se nadstřešní část zpevnila a zabránilo se působení povětrnostních vlivů.
- ❑ Na poslední šachetní prvek se pomocí samořezných šroubů připevní ukončovací rám, který následně tvoří základnu pro uchycení návleku a krycí desky.
- ❑ Vlastní návlek se nasazuje přes dokončené oplechování komína. Nejprve délku návleku upravíme podle výšky nadstřešní části a sklonu střechy. Návlek ŠTUKO je vyroben z profilovaného hliníku s povrchovou úpravou, který je upevněn na ocelové nosné kostře a pro jeho délkovou úpravu lze použít nůžky na plech nebo úhlovou brusku. Délku návleku volíme tak, aby po ukotvení dílce překrýval střešní lemování a v rozích na něj lehce dosedal.
- ❑ Na nasazený návlek umístíme krycí desku a připevníme ji pomocí podložek s těsněním a matek, které přiměřeně dotáhneme. V případě řešení přívodu vzduchu ke spotřebiči komínem nasadíme nejprve na dřívky šroubů ukončovacího rámu distanční podložky a až na ně namontujeme krycí desku.
- ❑ Komínové vložky ukončíme cca 10-15cm nad posledním šachetním dílem. Přes poslední vložku navlékneme a těsně nad osazením krycí desky utáhneme krycí límec s těsněním.



Ukázka nasazení návleku přes střešní lemování.

Obecná pravidla použití

- ❑ Při plánovaném napojení spotřebiče typu „B“ (bez přívodu vzduchu komínem) je z důvodu bezpečnosti nutno zajistit zadní odvětrání systému.
- ❑ Ukončení komínu musí umožnit odvod spalin, zadní odvětrání a dilataci vnitřní vložky.
- ❑ Systém compact musí být po celé výšce z protipožárních důvodů povrchově upraven (stěrkou nebo nátěrem).
- ❑ Pro zajištění přívodu vzduchu ke spotřebiči komínem je vhodnější nadstřešní část s návlekiem, kde lze zajistit přívod vzduchu podložkami krycí desky distančními prvky. Zároveň doporučujeme ve vhodném místě (co nejbližší spotřebiči) nainstalovat adaptér přívodu vzduchu, který zjednodušuje napojení přívodu z komína na spotřebič.

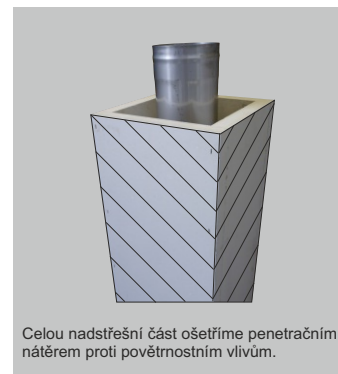
Před uvedením komínu do provozu

Každý komín musí být před uvedením do provozu schválen způsobilou osobou (revizním technikem), která ověří správnost základních detailů a pomůže se správným napojením spotřebiče na komín. Toto pravidlo platí i při napojení provizorního topidla před dokončením stavby.

Při dodržení všech montážních pokynů a pravidel pro užívání komínu je zaručena jeho správná funkce a dlouhodobá životnost.

Porušením těchto pravidel zaniká nárok na záruku poskytovanou výrobcem.

V případě nejasností nebo dotazů prosím kontaktujte Vašeho prodejce komínů CIKO® nebo přímo firmu CIKO s.r.o.



verze 9/2017